

## **Rottehandlingsplan 2020 – 2022**

# **Forebyggelse og bekæmpelse af rotter i Samsø Kommune**

Udgiver: Samsø Kommune

Udgivelsesår: 2020

Titel: Rottehandlingsplan 2020 – 2022

Henvisning: [www.samsoe.dk](http://www.samsoe.dk)

---

## Indhold

<b>Indledning .....</b>	<b>3</b>
<b>Organisering af rottebekæmpelsen .....</b>	<b>4</b>
<b>Tilsynspligtige ejendomme .....</b>	<b>4</b>
<b>Målsætning og servicemål .....</b>	<b>4</b>
<b>Ressourcer til bekæmpelse af rotter .....</b>	<b>5</b>
<b>Status for rottebekæmpelsen .....</b>	<b>5</b>
<b>Privat bekæmpelse .....</b>	<b>7</b>
<b>Forløb af rottebekæmpelse .....</b>	<b>8</b>
<b>Fokusområder 2020 – 2022 .....</b>	<b>9</b>

---

## Indledning

Planen beskriver Samsø Kommunes overordnede fokusområder og målsætninger i forhold til den lovpligtige bekæmpelse af rotter. Siden 1. januar 2013 har alle kommuner skulle have en handlingsplan for den kommunale rottebekæmpelse.

Rottehandlingsplan 2020 – 2022 er udarbejdet på baggrund af bekendtgørelse om forebyggelse og bekæmpelse af rotter (Bek. nr. 1686 af 18. december 2018), der bl.a. stiller krav om at kommunerne skal udarbejde en handlingsplan for den kommunale rottebekæmpelse hvert tredje år, jf. § 5.

Handlingsplanen skal redegøre for følgende områder, jf. bekendtgørelsens bilag 1:

- Overordnede mål for rottebekæmpelsen i kommunen.
- Tildelte ressourcer til rottebekæmpelsen.
- Målelige succeskriterier for rottebekæmpelsen.
- Konkret beskrivelse af tiltag til opnåelse af beskrevne mål.
- Plan for den kommunale kloakrottebekæmpelse og samarbejde med forsyningen om kloakrottebekæmpelse indeholdende beskrivelse af omfang og metoder.
- Oplysning om, hvorvidt kommunen tillader privat bekæmpelse, herunder f.eks. om privat bekæmpelse er geografisk begrænset eller begrænset til bestemte bekæmpelsesmetoder.
- Plan for kommunens tilsyn med privat rottebekæmpelse, hvis kommunen tillader privat rottebekæmpelse.

Handlingsplanen skal desuden, hvor det er relevant, beskrive særlige indsatsområder vedrørende forebyggelse og bekæmpelse af rotter på følgende steder:

- Tilsynspligtige ejendomme, jf. § 8, stk. 1.
- Andre ejendomme end tilsynspligtige ejendomme, jf. § 9.
- Fødevarevirksomheder.
- Kloakker og stikledninger, herunder anvendelsen af kloakblokke og rottespærrer.
- Havnearealer.
- Kommunale genbrugspladser.
- Deponeringsanlæg.
- Vildtfodringspladser.

Handlingsplanen er vedtaget og godkendt af Kommunalbestyrelsens udvalg for teknik og miljø d. 15-01-2020.

## **Organisering af rottebekæmpelsen**

Samsø Kommune varetager selv den løbende rottebekæmpelse på baggrund af de anmeldelser kommunen modtager. Kommunen står desuden for de lovbestemte kampagner og tilsyn på de tilsynspligtige ejendomme. Myndighedsopgaven og tilsynet varetages af Teknik og miljø, mens den praktiske rottebekæmpelse varetages af Ejendomsservice – begge afdelinger i Teknisk forvaltning, Samsø Kommune.

Borgernes anmeldelse af rotter foretages via selvbetjeningsportalen på [www.samsoe.dk](http://www.samsoe.dk) eller telefonisk til Teknik og miljø. Som borger har man pligt til straks at anmelde en forekomst af rotter til kommunen.

## **Tilsynspligtige ejendomme**

I henhold til rottebekendtgørelsen er tilsynspligtige ejendomme erhvervsjendomme med dyrehold, primærproduktion af fødevarer og foder til dyr, opbevaring af foderstoffer til dyr eller opbevaring af planteprodukter, som efterfølgende anvendes til produktion af fødevarer til mennesker. Samsø Kommune ajourfører løbende en liste over de tilsynspligtige ejendomme. Ved planens udarbejdelse er der noteret 86 tilsynspligtige ejendomme i Kommunen.

## **Målsætning og servicemål**

Rotter bekæmpes fordi de udgør en sundhedsrisiko, som smittebærere af en række sygdomme, der kan overføres til mennesker.

Desuden kan rotter forårsage betydelig materiel skade på bygninger og installationer, herunder især kloaknettet.

Kommunen har en overordnet målsætning om at foretage en omkostningseffektiv og bæredygtig bekæmpelse af rotter, i overensstemmelse med de ressourcer der afsættes til området.

Kommunen har endvidere en målsætning, om at borgere og virksomheder, der foretager anmeldelse af rotter, oplever tilfredshed dels med indsatsen i forbindelse med både tilsyn, bekæmpelse og administration af området.

---

### Konkrete servicemål:

- Efter modtagelse af rotteanmeldelse foretages et tilsynsbesøg indenfor 7 hverdage.
- I tilfælde af rotter indendørs i beboelser, på fødevarer virksomheder eller på tilsynspligtige ejendomme foretages tilsynsbesøg samme dag eller senest næste hverdag.
- Årligt tilsynsbesøg på tilsynspligtige ejendomme i perioden oktober – februar.
- Oplysningskampagne på [www.samsoe.dk](http://www.samsoe.dk) 2 x årligt i april og oktober.
- Borgerne oplever at få god information og forebyggende rådgivning i forbindelse med tilsynsbesøg og på [www.samsoe.dk](http://www.samsoe.dk).
- At forbruget af kemiske bekæmpelsesmidler ikke stiger, og gerne nedbringes.
- At antallet af rotteanmeldelser ikke stiger, og gerne nedbringes

### **Ressourcer til bekæmpelse af rotter**

Samsø Kommune opkræver betaling for rottebekæmpelsen via den kommunale ejendomsskat. Gebyret er aktuelt fastsat til 0,09 promille af ejendomsværdien. Betalingen dækker hele den kommunale bekæmpelse, både den praktiske del og myndighedsdelen.

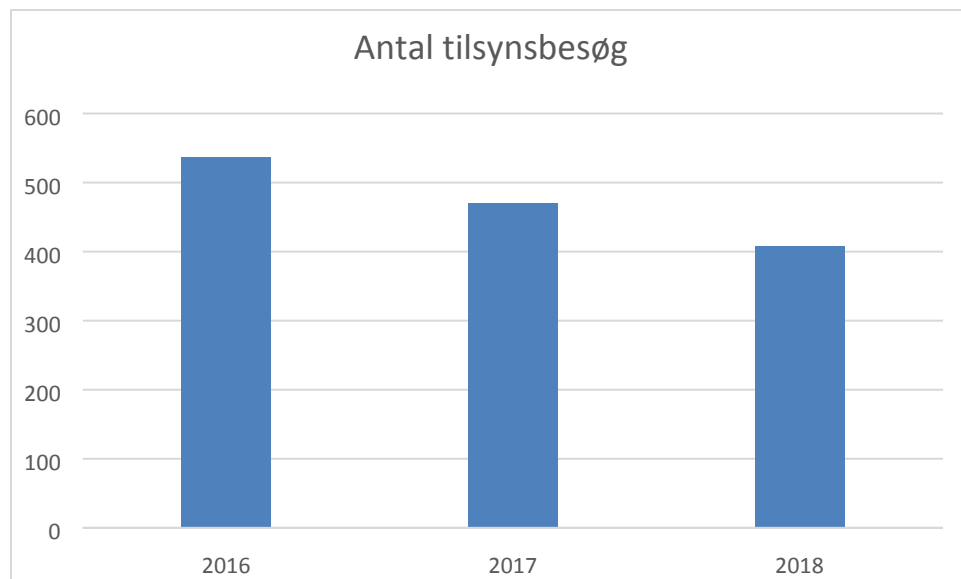
Samsø Kommune har i 2018 brugt i alt ca. 450.000 kroner til rottebekæmpelsen.

### **Status for rottebekæmpelsen**

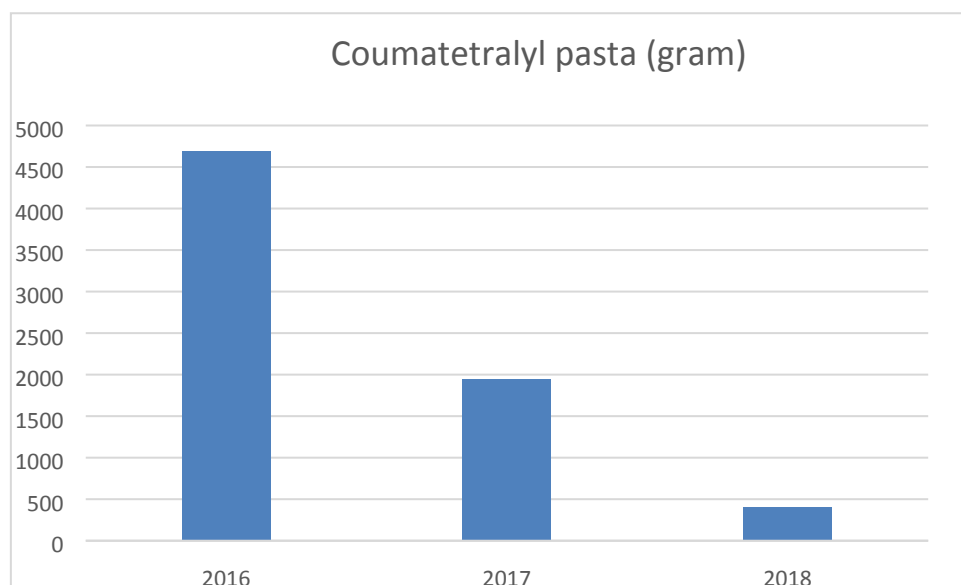
Samsø Kommunes registrering af rotteanmeldelser og tilsynsbesøg viser et generelt fald i den forudgående periode.

Fra 2015 til 2016 var der imidlertid en betydelig stigning (423 til 537). En del af faldet de seneste 3 år kan derfor forklares med at niveauet er ved at finde naturligt leje efter en periode med stigende tilsynsbesøg. Årsagen til stigningen i 2015 tilskrives at Kommunen på det tidspunkt hjemtog rottebekæmpelsen og at øget fokus på at nedbringe forbruget af kemiske

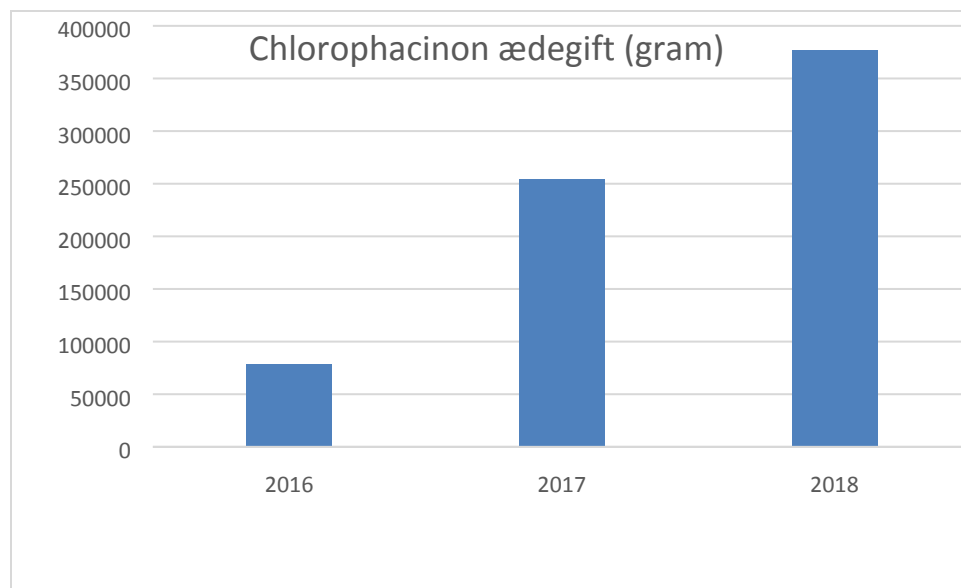
bekæmpelsesmidler førte til flere genbesøg på den enkelte ejendom eller virksomhed. Det er en udvikling, der også har været observeret i flere andre kommuner.



Der har i den forudgående periode været et fald i forbruget af det kemiske bekæmpelsesmiddel Coumatetralyl pasta:



Der har dog samtidig været en stigning i forbruget af Chlorophacinon ædegift:



Ændringen skyldes at Kommunen har haft en øget fokus på at anvende det svageste aktive stof (Chlorophacinin). Der vil i den kommende periode fortsat være fokus på dette, men også på at stabilisere og eventuelt nedbringe forbruget af Chlorophacinon og samtidig øge brugen af smækfælder, hvor det er hensigtsmæssigt (ved få dyr).

### **Rottespærrer**

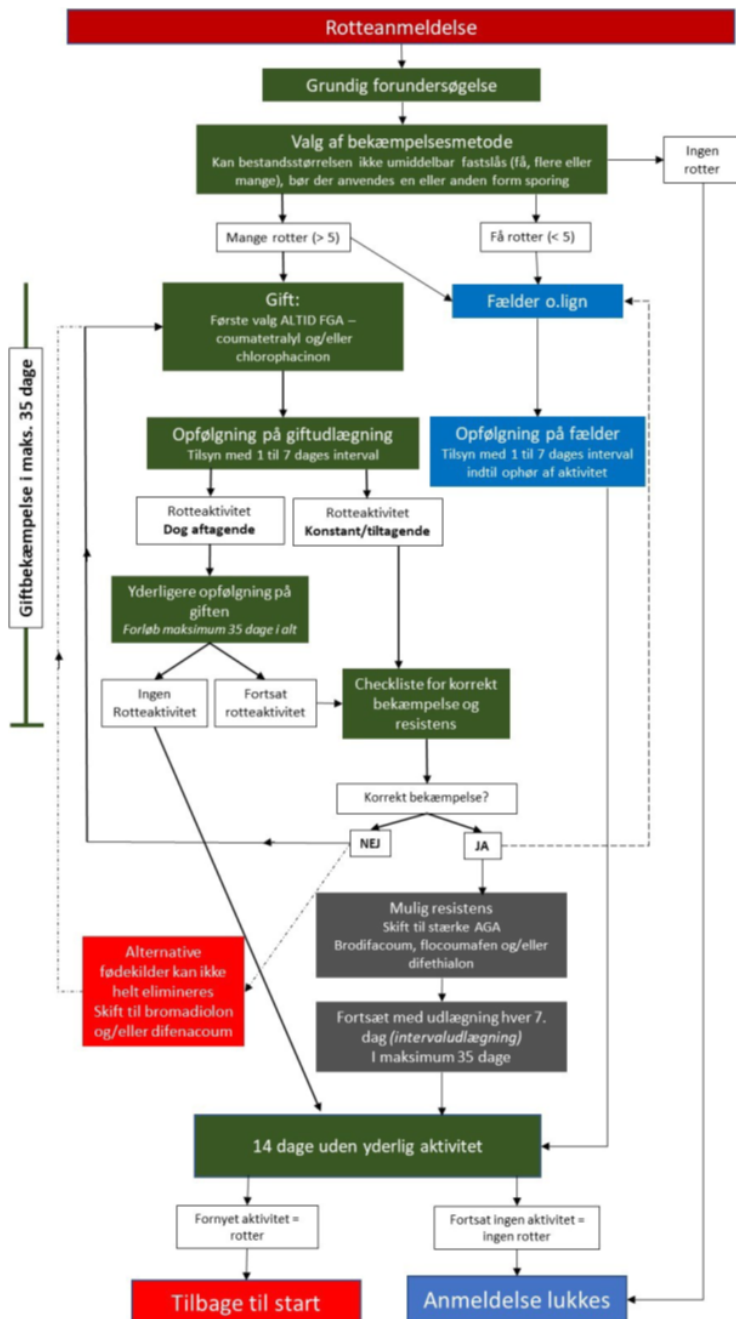
Samsø Kommune har vurderet, at det ikke er teknisk muligt at opsætte rottespærrer på den nuværende bygningsmasse af Kommunale ejendomme. Kommunen vil dog i forbindelse med nyudstyknings, renoveringer og nybyggeri undersøge muligheden for at der opsættes rottespærrer i overensstemmelse med kravene i rottebekendtgørelsen.

### **Privat bekæmpelse**

Samsø Kommune tillader privat bekæmpelse af rotter, både ved indgåelse af kontrakt eller sikringsordning med R1 – autoriseret person, eller ved bekæmpelse af rotter på egen erhvervsvirksomhed med R2 – autorisation, jf. kapitel 5 og 6 i bekendtgørelse om forebyggelse og bekæmpelse af rotter (Bek. nr. 1686 af 18. december 2018). Privat bekæmpelse skal anmeldes til Teknisk forvaltning, der ved stikprøvekontrol fører tilsyn med at bestemmelserne i rottehandlingsplanen og bekendtgørelse om forebyggelse og bekæmpelse af rotter overholdes.

## Forløb af rottebekæmpelse

Rottebekæmpelsen i Samsø Kommune varetages i overensstemmelse med Miljøstyrelsens vejledning om bekæmpelse af rotter med brug af gift og fælder (Miljøstyrelsen, 2017):





---

## **Fokusområder 2020 – 2022**

Samsø Kommune ønsker med Rottehandleplan 2020 – 2022, at have særlig fokus på følgende områder:

### Oplysning, dialog og forebyggelse

Samsø kommune ønsker i endnu højere grad at have fokus på oplysning og forebyggelse, dels ved kampagne 2 x årligt på [www.samsoe.dk](http://www.samsoe.dk), dels ved direkte dialog med de relevante grønne organisationer i Grønt råd.

### Anvendelse af kemiske bekæmpelsesmidler

Kommunen vil fortsat have fokus på alternative bekæmpelsesmetoder, så brugen af bekæmpelsesmidler kan reduceres yderligere og opbygning af resistens undgås. Anvendelsen af bekæmpelsesmidler i den kommunale bekæmpelse, sker ud fra disse retningslinjer:

- Det vurderes i hvert tilfælde om anvendelsen af kemiske bekæmpelsesmidler er den optimale løsning det konkrete sted.
- Bekæmpelsesmidler med det svageste aktivstof anvendes først.
- Der foretages opfølgende besøg, så mængden og styrken af bekæmpelsesmidlet tilpasses behovet.
- Rester af bekæmpelsesmidlet indsamles ved afslutning.

### Havneområder

I takt med øget benyttelse af havneområderne til både erhvervs – og fritidsformål, vil Kommunen i løbet af planperioden vurdere om der kan være behov for en særlig indsats for at bekæmpe rotter på havnene:

- Sælvig færgehavn
- Mårup Havn
- Langøre Havn
- Ballen lystbådehavn
- Ballen færgehavn
- Kolby Havn

Havnene er kommunale, dog ikke Kolby Havn der er privat ejet.